

УДК 902/904 (477.54)

НОВИЙ МОГИЛЬНИК САЛТІВСЬКОЇ КУЛЬТУРИ НА ХАРКІВЩИНІ**Колода Володимир Васильович** (koloda_v@rambler.ru),

кандидат історичних наук, завідувач науково-дослідною археологічною лабораторією, доцент кафедри історії України Харківського національного педагогічного університету ім. Г. С. Сковороди.

Аннотация. Публикуются материалы изучения родового кремационного могильника салтовской культуры, который обнаружен на селище Мохнач-Т в 2 км к юго-востоку от городища в селе Мохнач (Змиевской район Харьковской области). Погребённые были мужчины-всадники, в большинстве своём – воины. Наличие богатой конской сбруи и такого статусного вида оружия как сабля или палаш свидетельствует об их высоком общественном положении. Все элементы обряда и инвентаря могильника имеют устойчивые аналогии в салтовской археологической культуре. Суммарная датировка погребений не выходит за рамки второй половины VIII – начала X вв.

Ключевые слова: салтовская археологическая культура, кремационный могильник, погребальный инвентарь, оружие, конская сбруя.

Abstract. The materials for the research of the Saltov kinship burial found in the Mokhnach-T settlement in 2 kilometers to the south-east from the hillfort in Mokhnach village (Zmijov region of Kharkov oblast) are being published. The buried people were horsemen males and foremost warriors. The presence of the rich horse harness and such high-status type of weapon as a sabre or a broadsword represents their high social standing. All elements of the ceremony and burial inventory have strong analogies in Saltov archaeological culture. Overall dating of the burials do not go beyond the second half of VIII – beginning of X centuries.

Key words: Saltov archaeological culture, cremation burial, burial inventory, weapon, horse harness.

Роботу присвячено введенню до наукового обігу матеріалів з поховань нового кремаційного могильника салтівської археологічної культури, що виявлений в мікрорегіоні з центром на городищі Мохнач в Зміївському районі Харківської області.

Лісостеповий варіант салтівської археологічної культури на Сіверському Дінці представлений як мінімумом чотирнадцятьма адміністративно-господарчими мікрорегіонами, центрами яких, яких, зазвичай виступають городища, що об'єднують навколо себе низку відкритих поселень та могильники [9, с. 281-283], (рис. 1; 5, рис. 3). Одним з найбільш вивчених і добре висвітлених є той, центром якого виступає городище в с. Мохнач Зміївського району на Харківщині. Історія його

відкриття та більш ніж піввікового дослідження (разом із навколишніми пам'ятками) неодноразово викладалась в науковій літературі [зокрема: 6, с. 42-45; 5, с. 17-18]. Однак і до цього часу не можна впевнено стверджувати, що виявлені всі його навколишні пам'ятки, тим більше що до цього часу тут лишалися не відомими могильники, а лише окремі поховання. Тому кремаційний могильник, на північному краю нового (18-го за рахунком) селища Мохнач-Т¹ викликає неабиякий інтерес.

¹ З легкої руки Б. А. Рибаківа, який у 1950 р., відкривши перше відкрите поселення поблизу городища Мохнач, дав йому порядкову назву «А», всі наступні селища позначаються черговою літерою кириличної абетки.

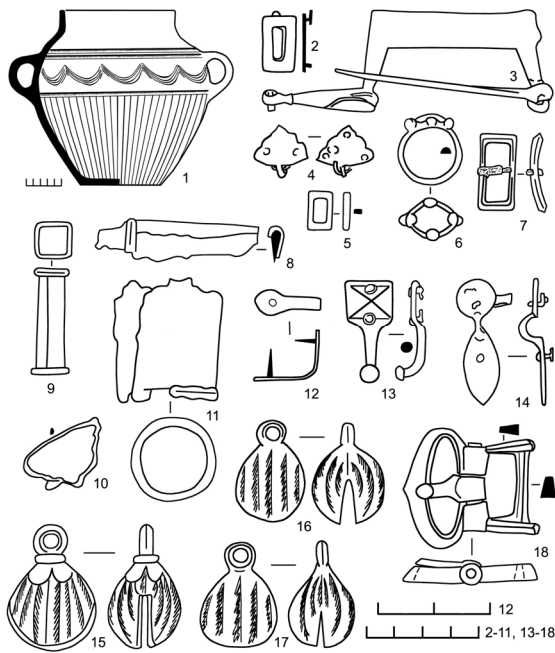


Рис. 1. Інвентар з поховання-1:

1 – кераміка; 2, 4, 5, 9-13, 15-18 – бронза; 3, 14 – залізо; 6 – бронза та скло; 7, 8 – залізо та бронза.

Нова пам'ятка – селище Мохнач-Т – із могильником в своїй північній частині розташована в ≈ 2 км на південний схід від городища в с. Мохнач та в 1,7 км на захід від с. Скрипаї, на першій надзаплавній терасі р. Гнилиця, що є лівою притокою Сіверського Дінця. Селище має доволі потужний культурний шар, насичений артефактами салтівської культури, в якому й були виявлені 4 відомих на сьогодні кремаційних поховання [4, с. 46-50]. Всі вони були вміщені в ґрунтові ямки 60-10 см, овальної в плані форми (з приблизними горизонтальними параметрами від 50×80 до 65×100 см) та містили незначну кількість дрібного перепаленого кісткового матеріалу (від 50 до 300 г). Інвентар з цих поховань і стане предметом аналізу в даній роботі.

Поховання-1. Його інвентар разом із рештками кісток та незначною кількістю попелу і дрібного деревного угільля містився в практично цілій парадній посудині:

дворучному горщику сіро-жовтого кольору, що по плечу був прикрашений хвилястим орнаментом, який розміщувався між трьома канелюрами, та вертикальними спареними тонкими лощеними лініями – по нижній частині тулубу (рис. 1: 1). Весь інвентар можна розділити на три категорії Прикраси та елементи одягу, предмети озброєння та кінського спорядження.

Елементи одягу та прикраси представлені залізною фібулою (рис. 1: 3) бронзовим першем із непрозорою скляною вставкою темно-синього кольору (рис. 1: 8) та елементів поясу з бронзи. До останнього відносяться: лита лотосоподібна бляшка із шипами-стовпчиками для з'єднання із шкіряною основою та рухливим кільцем та п'ять прямокутних рамкових пряжок: три невеличкі – суто рамкові (рис. 1: 5), одна – із двома литими шипами для з'єднання зі шкіряною основою ремня (рис. 1: 2) і ще одна – дещо вигнута і ромбічна в перетині – мала залізний язичок (рис. 1: 7).

До предметів озброєння слід віднести залізний черешковий ніж в бронзовому окутті (рис. 1: 8), сагайдачну петлю із заліза (рис. 1: 14) та гачок для привішування «налуч'я» (окремого футляру для луку) – (рис. 1: 13)². Скоріш за все, до сагайдачного футляру відносилася й маленька бронзова зігнута скоба з двома шипами для приєднання до м'якої основи (рис. 1: 12).

Кінське спорядження представлене, перш за все, значною кількістю збруйних прикрас з тонкого бронзового листа (0,4 см). До них слід віднести 12 круглих блях з одним отвором для кріплення до шкіряної основи діаметром 7,0-9,5 см, 9 з яких бури прикрашені удаваним перлинним орнаментом (рис. 2: 1, 9, 11, 12, 14). Близькими до цих круглих блях були дві бляхи геральдичної форми. Одна з них збереглась майже повністю (рис. 2: 10) з розмірами

² Варіантам різного використання цього предмету військового спорядження присвячена спеціальна стаття [7, с. 190-196], в якій подається і історіографія цього питання

10,5 × 9,0 см і отворами для кріплення (пара збереглася вверху, один – внизу). Друга «геральдична» бляха збереглася лише частково (рис. 2: 13), в ній також визначено 2 отвори для кріплення. Серед кінських прикрас слід відзначити невеличкі нашивні листоподібні бляшки з двома отворами (рис. 2: 15). В більш-менш збереженому вигляді їх було виявлено – 10, однак їх чисельні обломки свідчать що таких прикрас було більше (12-?). До оздоблення кінської збруї ми віднесли й 4 прямокутні обойми з єдиним наскрізним отвором (3,0 × 1,2 см) різного ступеню збереженості, що створені з аналогічного бронзового листа засобом подвійного згинання (рис. 2: 16-19)³. Серед групи малих бляшок, які практично всі були створені з листа товщиною 0,4 см, слід відзначити пару круглих однакових за розміром (Ø2,6 см), що мали орнамент з трьох удаваних перлин, через одну яких був створений отвір для кріплення (рис. 2: 20, 21). В бляшок наборі були дві бронзові бляшки без отворів: одна – кругла (Ø1,6 см), друга – геральдична (2,2×1,8 см) – (рис. 2: 25, 26 – відповідно). Одна з бляшок була творена з більш товстого листа (0,6 см); вона була напівсферичною і мала посередині отвір (рис. 2: 24). Окрім бронзових малих бляшок в наборі було 2 срібних – одна з отвором посередині, друга – без (рис. 2: 22, 23 – відповідно).

Окрім вище описаних бляшок до кінського спорядження слід віднести 10 бронзових литих бубонців трьох, за формою і розмірами, видів. Найбільші з них (4,5×3,2×2,5 см) – з грушоподібним робочим простором – були виявлені в кількості

трьох екземплярів, 2 з яких були значно пошкоджені і деформовані вогнем (рис. 1: 15). Аналогічних за формою, та дещо менших за розміром (3,8×2,8×2,3 см) було знайдено 5 екземплярів (рис. 1: 17). Ще 2 бубонця з більш округлим робочим простором мали розмір 3,6 × 2,5 × 2,5 см (рис. 2: 16).

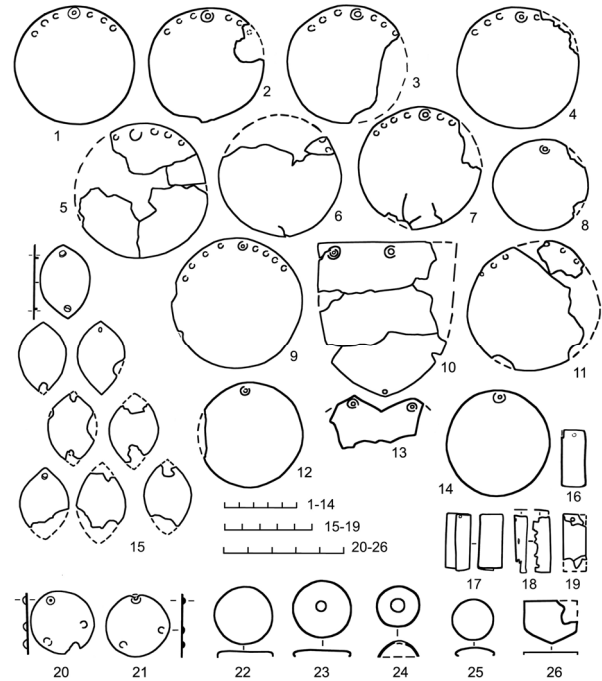


Рис. 2. Інвентар з поховання-1 (продовження): 1-21, 24-26 – бронза; 22-23 – срібло.

Серед інвентарю виявлено 2 однакові бронзові (відлиті в одній ливарній формі) рамочні ремінні пряжки (рис. 2: 18). Не виключено, що вони належали до двох військових поясів (основного та сагайдачного), про які є свідчення за археологічним та іконографічним матеріалом азійської частини тюркського ранньосередньовічного світу [7, с. 190-196]. Однак, їх масивність (5,0×4,5 см) і вага (32,3 г та 33,7 г) дозволяють припустити, що ці масивні пряжки відносяться до кінського обладунку.

³ Аналогічні за формою обойми відомі в чоловічих поясних наборах. Однак відсутність на них орнаменту, створення їх засобом подвійного згинання (навколо ремінця – ?), однакова товщина бронзового листа із іншими кінськими прикрасами та наявність кріплення за допомогою єдиного отвору схилили нас до думки, що дані вироби не є частиною поясу вершника, а є частиною прикрасеної збруї.

Ще три бронзових знахідки цього поховального набору ми пов'язуємо з рештками нагайки (рис. 1: 9-11).

Всі наявні матеріали (особливо прикраси кінської збруї) свідчать на користь того, що поховання відноситься до заможного воїна-вершника. Культурна інтерпретація знайденого поховального інвентарю не викликає сумнівів. Горщик, пряжки, рештки стрілецької зброї та кінського спорядження не дають сумніву, що перед нами салтівської поховання. Хронологічне визначення комплексу ускладнено у зв'язку із відсутністю чітко датованих речей, одна за найбільш територіально і морфологічно ближніми аналогіями нашивної кінської гарнітури та бронзових ремінних пряжок з поховань № 101В, 216/к, к-27 могильника Червона Гірка, з Пятницького, та поховання № 83 Дмитрієвського могильника [1, рис. 13: 2-6; 8, рис. 86] дане поховання з Мохначу-Т можна віднести до кінцевого етапу існування салтівської культури в регіоні – середина IX – початок X ст. н. е.

Поховання-2. Наявний інвентар, виявлений на дні ями разом з невеликою кількістю перепалених кісток та дрібними фракціями деревного вугілля також, як і попереднє, відноситься до розряду поховань воїна-вершника. Увесь знайдений тут залізний матеріал можна розподілити на нечисленні, але характерні для цієї категорії поховань групи предметів: речі особистого вжитку, зброя, кінська упряж.

До речей особистого вжитку відноситься такий елемент одягу, як фібула, що за розмірами, формою спинки та приймачника схожа на фібулу з попереднього поховання (рис. 3: 1), та уламок залізного черешкового ножа (рис. 3: 4). Кінське спорядження представлено вудилами із кільцями для кріплення поводів та цвяхоподібними псаліями, що були круглі в перетині та мали довжину 14,5 см та 15 см (рис. 3: 5). Завдяки перебуванню в поховальному вогнищі псалії були дещо зіпсовані з одного кінця, але в цілому збереглися на-

стільки, що просліджується їх вибаглива форма та примхливий орнамент, створений з фрезерною точністю та токарною акуратністю. Прямі аналогії цій парі паліїв в салтівському світі нам не відомі. Найближчими з них знайдені в похованні № 162 кремаційного могильника Червона Гірка [1, рис. 9: 6]. В наборі була знайдена напівовальна традиційна для ранньосередньовічних кочовиків попружна пряжка 5,8×4, 5 см (рис. 3: 2) та пара дещо пошкоджених стремен (рис. 3: 3, 6). Стремена мали розміри 17,5×12,5 см при ширині вигнутої підніжки 4 см. На підніжці овальної в плані форми чітко простежується три «джгути», що являлися своєрідними ребрами жорсткості. Петля для кріплення ременю була овальною.

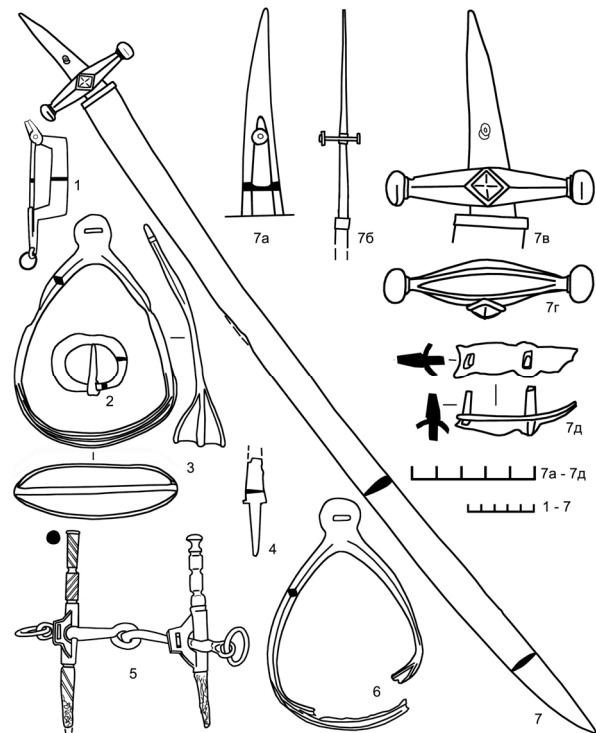


Рис. 3. Інвентар з поховання-2 (все – залізо).

Зброя представлена шаблею (рис. 3: 7). Її загальна довжина – 70 см, з яких на клинок припадає 61,5 см, черешок – 8,5 см. Клинок має максимальну ширину поблизу руків'я – 3,0 см і асиметрично (дещо в

бік обушка) звужується до кінця, він слабкий вигін (1,3 см) посередині обушка. В перетині клинок асиметрично-лінзоподібний зі слабо вираженою плошадкою обушка. Останні 11,5 ми леза можна визначити як слабо виражену гостру з обох боків елмань. В місті з'єднання клинка та черешка (в торці леза) простежується прямокутна обойма (рис. 3: 7, 7б, 7в). Руків'я шаблі, що мало невеликий нахил в бік леза, було трикутним в плані з максимальною шириною ≈ 2 см та максимальною товщиною – 0,5 см; ближче до клинка руків'я мало нервюру та була доповнена наскрізним отвором крізь який було просунуто штифт з шайбою для зручності розклепування на дерев'яному руків'ї (рис. 3: 7, 7а-7в). Саме дерев'яне, скоріш за все, руків'я несло на собі додаткову залізну напівкруглу в перетині обойму із шипами (рис. 3: 7д), що повинно було зміцнити з'єднання долоні воїна із зброєю під час двобою⁴. Шабля мала перехрестя з двох ромбічно-видовжених випуклих пластин, одна з яких несла на собі додатковий квадратний пірамідально випуклий щиток. кінці перехрестя були оформлені у вигляді додаткових куль.

Немає сумніву, що поховання відноситься до професійного воїна-вершника. Весь інвентар – салтівських. Хронологічне визначення базується на аналогіях цвяхоподібним круглим в перетині псаліям, та наявності верхньої овальної петлі зверху і трьох джгутів на підніжці у стремен, що характерно для останнього періоду салтівської культури в нашому регіоні, а також на тому, що підніжка у стремен мала овальну плавну вигнуту назовні форму, що, на нашу думку, зближує ці стремена із огузько-печенізькими стременами східноєвропейського степу X ст. [10, рис. 82: 8, 9]. Виходячи з означеного датування поховання-2 на пам'ятці Мохнач-Т знаходиться в межах середини IX – початку X ст.

⁴ Аналогії цій обоймі в ранньосередньовічному східноєвропейському світі нам не відомі.

Поховання-3 представлено набором вершника та побутовим предметом. Спориження вершника представлено залізними вудилами із кільцями для кріплення повіду та звичайними (неорнаментованими) цвяхоподібними псаліями – круглими в перетині та довжиною по 14,5 см (рис. 4: 1), а також парою стрепен (рис. 4: 2, 3). Стремена арочної мали загальний розмір 20,5 × 13 см та 20 × 13,5 см з горизонтальною прямокутною підніжкою по 4,7 см, що була посилена одним джгутом. Петлі для з'єднання стрепен із ремнями збруї мали напівкруглу форму. Побутовий предмет представлений рештками казана (рис. 4: 4). Його нижня частина була створена з єдиного бронзового (мідного – ?) листа шляхом витягування за рахунок роботи молотка-чекана, сліди якого мають вид поздовжніх рифлених ліній. Дно казана було дещо випуклим. Верхній діаметр частини казана з кольорового металеву становить 39 см, нижній – 16 см. Верхня частина виробу була створена із заліза, що на момент знаходження являла собою купу шматків листового металу (деякі з них мали отвори із мідними заклепками). Остаточну висоту борта казана та його діаметр встановлено за допомогою розмірів знайденої дужки – $h=22$ см, $\varnothing \approx 40$ см. Його приблизний обсяг, обчислений за формулою розрахунків обсягу усіченого конусу, становить 20 л.

Всі наявні дані свідчать, що небіжчик був салтівським вершником, його майновий (та, скоріш за все, й соціальний) рівень дещо поступався небіжчикам з двох попередньо описаних поховань. Його хронологія може бути визначена тільки загальними межами існування більшості салтівських старожитностей в даному регіоні: друга половина VIII–IX ст. н. е.

Поховання-4 представлено набором залізних речей, в якому можна виділити 2 групи предметів: зброя та знаряддя праці. Зброя представлена трилопатеvim черешковим вістря стріли з обламаним кінчиком вістря та загальною довжиною ≈ 8

см (рис. 5: 1), а також клинковою зброєю, яка знайдена в перегнутому стані, та рештками її піхов. Загальна довжина цієї зброї становить 84 см, 73 з яких приходить на лезо (рис. 5: 12). У зв'язку з тим, що саме лезо має практично однакове по ширині полотно з майже паралельними краями, чітко виражений обушок, який має номінальний вигін (0,5 см), ми відносимо цю клинкову зброю до групи палашів. Ширина лезі біля руків'я становить 4 см, далі, майже до кінця, вона звужується до 3,2 см; останні 5,5 см довжини звуження більш явне, однак загостреного кінця лезо не має, він – закруглений та виглядає дещо притупленим. Це ще раз підтверджує, що перед нами палаш – кавалерійська зброя, призначена, перш за все, для рубання, а не для того, щоб колоти. Ширина обушка біля руків'я – 0,65 см, тут до середини леза грані полотна йдуть паралельно, а потім рівномірно звужуються до краю леза. В середній частині ширина обушка леза – 0,45 см, до середини леза воно дещо потовщується до 0,65 см, а далі – до краю рівномірну звужується. На торцевому краю леза прикріплена неширока – $\approx 0,5$ см) пряма обойма. Черешок палаша знаходився на одній вісі із лезом, мав трикутну форму при товщині 0,3-0,4 см і був доповнений двома отворами, в яких збереглися штифти з розклепаними краями, за допомогою яких до залізної основи кріпилося дерев'яне (?) руків'я (рис. 5: 12, 12a), ще один аналогічний штифт був знайдений окремо (рис. 5: 13). Перехрестя палаша було створено з двох слабо випуклих (майже плоских) пластин з розширеною серединою та округлими, дещо спрямованими в бік клинка краями. (рис. 5: 12, 12б). Від піхов збереглася овальна в плані бутероль з внутрішнім штифтом для кріплення в їх дерев'яну основу. Її розміри – $4,5 \times 1,7 \times 1,0$ см (рис. 5: 2). Окрім того тут знайдені 2 портупейні скоби різного ступеню збереженості для привішування зброї на ремінь (рис. 5: 4, 5).

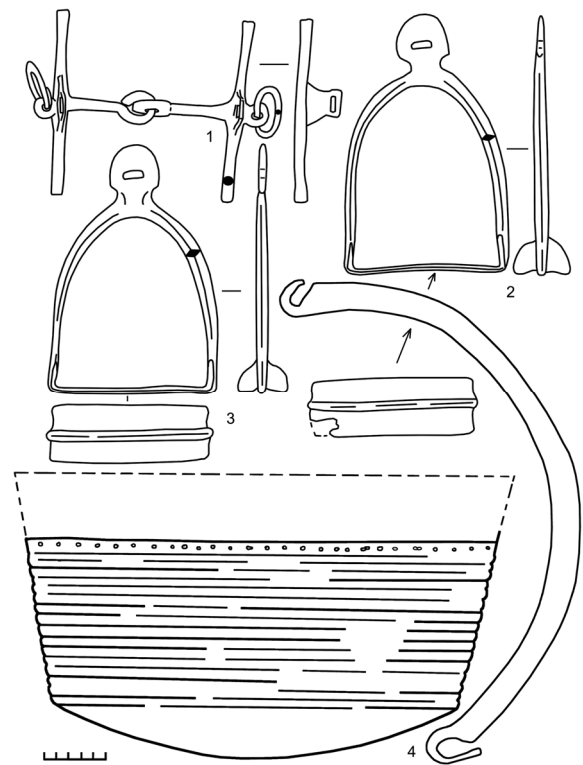


Рис. 4. Інвентар з поховання-3:
1-3 – залізо; 4 – мідь та залізо.

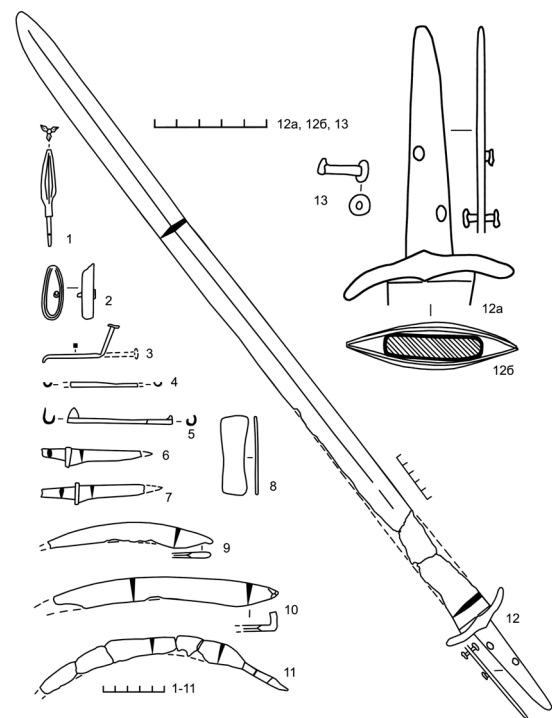


Рис. 5. Інвентар з поховання-4
(все – залізо).

Знаряддя праці представлені прямокутним кресалом (рис. 5: 8), двома черешковими ножами, облямані по кінцях (рис. 5: 6, 7). Та трьома серпами: два черешкових (рис. 5: 9, 11) та 1 – стовпчиковий (рис. 5: 10). Окрім того в похованні був квадратний в перетині зігнутий стрижень зі «шляпкою» (рис. 5: 3), призначення якого – незрозуміле.

Майже не викликає сумніву, що в цьому похованні містилися рештки салтівського вершника. Доказом цього служить наявність палашу значної довжини, що притаманне сама воїнам-вершникам. Не протирічить цьому і наявність в переліку інвентарю й землеробських знарядь – серпів, які неодноразово відомі в інших салтівських похованнях вершників, наприклад: в с кремаційних похованнях Сухої Гомольші [2, с. 96-97], (рис. 18; 48; 57; 79; 81.; 3, с. 31, илл. 3: 2, 3). Спираючись на форму кресала, що є більш характерною для ранніх салтівських старожитностей регіону [2, с. 168] та морфологічні характеристики клинкової зброї – майже пряме лезо та форма перехрестя, що наближається до типу-2 [2, с. 107], ми, враховуючи довжину леза, все ж схилиємось до думки, що дане поховання не можна датувати суто раннім етапом салтівських старожитностей в регіоні, а слід віднести його до більш широкого хронологічного діапазону: друга половина VIII–IX ст.

Таким чином, групу поховань на північних околицях селища Мохнач-Т можна вважати невеликим могильником однієї родової общини. Всі поховані були вершниками, в більшості своїй – воїнами. Наявність багатой кінської зброї та такого статусного різновиду зброї, як клинкова (шабля, палаш) свідчить про їх високий суспільний рівень. Звичайно, що дослідження пам'ятки лише розпочато, а таму наші висновки мають попередній характер.

ДЖЕРЕЛА ТА ЛІТЕРАТУРА

1. Аксьонов В. С. Поховання з конем другої половини VIII–IX ст. верхньої течії р. Сіверський Донець (за матеріалами салтівських ґрунтових могильників) : Дисс. ... канд. іст. наук. – Х., 1999. – 263 с. // НА ХОІМ.
2. Аксёнов В. С. Сухогомольшанский могильник VIII–X вв. / В. С. Аксёнов, В. К. Михеев // Хазарский альманах. – К.; Х. : Институт востоковедения, 2006. – Т. 5.
3. Колода В. В. Ещё одна группа салтовских артефактов из Сухой Гомольши / В. В. Колода // Салтово-маяцка археологічна культура : проблеми та дослідження. – Х. : Видавець Савчук О. О.; ОКЗ «Харківський науково-методичний центр охорони культурної спадщини», 2012. – Вип. 2. – С. 30–36.
4. Колода В. В. Отчёт о работе Средневековой экспедиции Харьковского национального педагогического университета в 2014 году (городище Мохнач и селище Мохнач-П, Змиевской район Харьковской обл.) / В. В. Колода, Г. Е. Свистун. – Х., 2015. – 93 с., 113 рис. // НА ІА НАНУ. – б/н.
5. Колода В. В. Сельское хозяйство носителей салтовской культуры в лесостепной зоне / В. В. Колода, С. А. Горбаненко. – К. : Институт археологии НАН Украины, 2010. – 216 с., 88 рис., 22 табл.
6. Колода В. В. Старожитності Мохнача та його округи / В. В. Колода, Т. О. Колода // АЛЛУ. – 2001. – Ч. 2. – С. 42–45.
7. Кубарев Г. В. К вопросу о саадачном или «стрелковом» поясе у древних тюрков Алтая / Г. В. Кубарев // Древности Алтая (известия лаборатории археологии № 3). – Горно-Алтайск, 1998. – С. 190–197. – Электронный ресурс : www.kitabhona.org.ua/libwar/bow/kubarevsaadak.html
8. Плетнёва С. А. На славяно-хазарском пограничье. (Дмитриевский археологический комплекс) / С. А. Плетнёва. – М. : Наука, 1989. – 288 с.
9. Свистун Г. Е. Чугуевское «гнездо поселений» салтово-маяцкой культуры / Г. Е. Свистун // Археологическое изучение Центральной России. – Тезисы международной конференции, посвящённой 100-летию со дня рождения В. П. Левенка (13–16 ноября 2006 года). – Липецк, 2006. – С. 281–285.
10. Степи Евразии в эпоху средневековья. – М. : Наука, 1982. – 301 с.

СПИСОК СКОРОЧЕНЬ

АЛЛУ – Археологічний літопис Лівобережної України

НА ХОІМ – Науковий архів Харківського обласного історичного музею

Рецензенты: кандидат исторических наук В. С. Аксёнов (Харьковский исторический музей).

кандидат исторических наук В. В. Скирда (Харьковский национальный университет им. В. Н. Каразина).

Статья прислана 25 августа 2015 года.